

엠폭스 검역감염병 재지정 및 검역 강화

- 8.21.(수)부터 엠폭스 검역감염병 재지정
- 엠폭스 Clade I 발생한 콩고민주공화국 포함 8개국 검역관리지역 지정

질병관리청(청장 지영미)은 8월 21일자로 엠폭스를 검역감염병으로 재지정하고, 콩고민주공화국을 포함한 8개국을 검역관리지역으로 지정한다고 밝혔다.

세계보건기구(WHO)의 엠폭스 국제공중보건위기상황(PHEIC*) 선포('24.8.14., 현지시간)에 따라 엠폭스를 검역감염병으로 지정하고, 최근 아프리카 내 엠폭스 Clade I 발생 국가 위주로 검역관리지역을 지정한다. 지정 국가는 총 8개국으로 르완다, 부룬디, 우간다, 에티오피아, 중앙아프리카공화국, 케냐, 콩고, 콩고민주공화국이다. 이에, 해당 국가 방문 후 발열, 오한, 림프절 부종 등 전신 증상 및 발진이 있는 입국자는 입국 시 검역관에게 신고해야 한다.

질병청은 엠폭스 검역감염병 재지정에 따라 강화된 검역조치를 시행한다. 먼저, 인천공항 내 에티오피아 직항편 게이트에서 역학조사관·공중보건 의사 등을 현장에 배치하여 신속 대응한다. 둘째로, 에티오피아 직항편 및 주요 경유지(유럽, 중동) 항공기 오수 감시를 통해 엠폭스 유입에 대한 보완적 감시를 수행한다. 마지막으로 공항만 온·오프라인 홍보를 통해 유증상자의 자발적 신고를 유도한다.

엠폭스를 예방하기 위해서는 검역관리지역 등 엠폭스 발생 국가 방문 시 ①모르는 사람이나 다수의 상대와 밀접 접촉(피부, 성)을 피하고, ②설치류(쥐, 다람쥐), 영장류(원숭이, 유인원) 등의 야생 동물을 접촉하거나 섭취하는 것을 삼가야 한다. 또한, ③오염된 손으로 점막 부위를 만지지 말고, 손씻기 등 개인위생 수칙을 준수하여야 한다.

엠폍스는 지속적인 국내 발생 감소 등 상황이 안정화됨에 따라 올해부터 제3급 감염병으로 전환하여 현행 의료체계 내에서 안정적으로 관리되고 있으며 예방과 치료가 가능한 질병으로, 감염이 우려되거나 의심 증상이 있는 사람은 누구나 가까운 의료기관에서 신속하게 진료받도록 하고, 고위험군의 경우 예방접종도우미(<https://nip.kdca.go.kr>) 사이트에서 예약 후 엠폍스 예방접종을 받을 것을 권고하고 있다.

지영미 질병관리청장은 “엠폍스 변이 발생국에 대한 정보를 숙지하고, 예방수칙을 준수하는 것이 중요하다”라면서, “해외여행 중 모르는 사람과의 안전하지 않은 밀접 접촉(피부·성)과 설치류(쥐, 다람쥐), 영장류(원숭이, 유인원) 등 야생동물의 접촉 및 섭취를 삼가야 한다”라고 밝혔다.

또한, “입국 시 의심 증상이 있는 경우 검역관에게 신고하여 주시고, 입국 후 일상생활에서 의심 증상이 발생한 경우 의료기관을 방문하여 진료를 받고, 의료기관 내원 시에는 반드시 해외 여행력을 알려주실 것”을 당부하였다.

<붙임> 1. 엠폍스 질병 개요

2. 엠폍스 감염병 예방수칙 관련 다국어 안내문

담당 부서 <총괄>	감염병위기관리국 검역정책과	책임자	과 장	김옥수	(043-719-9200)
		담당자	사 무 관	김승혁	(043-719-9210)
			주 무 관	김승호	(043-719-9209)
담당 부서 <협조>	감염병정책국 에이즈관리과	책임자	과 장	유정희	(043-719-7330)
		담당자	역학조사관	김태영	(043-719-7322)
	질병감시전략담당관	책임자	과 장	유효순	(043-719-7550)
		담당자	연 구 관	진여원	(043-719-7553)
	질병데이터과학분석관 역학데이터분석담당관	책임자	과 장	김성순	(043-719-7950)
		담당자	역학조사관	남호진	(043-719-7972)

더 아픈 환자에게 큰 병원을 양보해 주셔서 감사합니다
가벼운 질환은 동네 병+의원으로

대한민국정부 ☎129 / www.e-gen.or.kr



붙임 1

엠pok스 질병 개요

구 분	내 용
정의	원숭이두창 바이러스(Monkeypox virus) 감염에 의한 급성 발열, 발진성 질환
방역이력 및 발생현황	<ul style="list-style-type: none"> • 법정감염병(제3급) • 엠pok스는 처음 원숭이두창(monkeypox)으로 알려졌지만 2022년 11월 세계보건기구(WHO)는 새로운 용어인 엠pok스(Mpox)를 원숭이두창의 동의어로 사용하도록 함 • 1958년 코펜하겐 국립혈청연구소가 수두와 유사한 질병을 앓고 있는 실험용 원숭이로부터 처음 분리 • 2022년 5월 초부터 풍토병 발생국이 아닌 국가들에서 엠pok스가 지속 보고, 2022년 7월 23일 세계보건기구(WHO) 공중보건 비상사태 선언 후 2023년 5월 11일 해제 선언 • (전세계 누적 발생 현황) 총 116개국에서 99,176명 확진, 208명 사망, 2022년 6~9월 이후 지속 감소하여 최근에는 월 800명 내외로 발생 중(2024. 6. 30. 기준)
병원체	<ul style="list-style-type: none"> • 원숭이두창 바이러스(Monkeypox virus)
감염경로	<ul style="list-style-type: none"> • 환자와의 긴밀한 접촉(친밀한 접촉 포함) <ul style="list-style-type: none"> - 발진 또는 딱지와 피부접촉, 타액, 상기도 분비물(콧물, 점액), 체액 또는 항문, 직장, 질 주변 병변과의 접촉, 장기간의 대면(대화 등) • 수직감염 • 오염된 물질과 직접 접촉 <ul style="list-style-type: none"> - 환자가 사용한 후 소독되지 않은 물체, 식물 및 표면과의 접촉(의류, 침구, 수건 등) • 감염된 동물과의 직접 접촉 <ul style="list-style-type: none"> - 감염된 동물, 체액 또는 배설물과 직접적으로 밀접하게 접촉하거나 물렸거나 긁힌 경우 - 감염된 야생 동물을 사냥, 포획 또는 처리한 경우 등
잠 복 기	<ul style="list-style-type: none"> • 3~21일(평균 7~14일)
주요증상 및 임상경과	<ul style="list-style-type: none"> • 초기 증상은 발열, 오한, 두통, 림프절병증, 요통, 근육통, 권태감 등의 증상이 나타나며, 호흡기증상(예; 인후염, 코막힘, 기침)이 나타나기도 함 • 초기 증상 발생 1~3일 후에 발진 증상을 보임. 발진은 대체로 반점부터 시작하여 여러 단계로(반점 → 구진 → 수포(물집) → 농포(고름) → 가피(딱지))로 진행되며 초기에는 뾰루지나 물집처럼 보일 수 있으며, 통증과 가려움증 동반하기도 함 <ul style="list-style-type: none"> * 발진은 얼굴, 입, 손, 발, 가슴, 항문생식기 근처 등에서 나타남 • 합병증: 2차 감염, 폐렴, 패혈증, 뇌염, 각막 감염에 따른 시력상실 및 임신 중 감염 시 사산 • 면역저하자, 8세 미만 소아, 습진 병력, 임신 및 모유 수유자에서 중증도가 높을 수 있음
진 단	<ul style="list-style-type: none"> • 검체(피부병변액, 피부병변조직, 가피, 구인두도말, 혈액 등)에서 특이 유전자 검출
치 료	<ul style="list-style-type: none"> • 대부분 대증치료 • 필요시, 국가 비축 항바이러스제(테코비리마트) 치료 시행
환자관리	<ul style="list-style-type: none"> • 환자: 감염력이 소실될 때까지 격리 권고 및 감염관리수칙 준수, 외래 기반 치료 <ul style="list-style-type: none"> * 모든 피부병변의 가피가 탈락하고 새로운 피부가 형성되면 감염력 소실 • 접촉자: 활동자제 권고 및 감염관리수칙 준수, 노출 후 예방접종
예 방	<ul style="list-style-type: none"> • 예방접종 <ul style="list-style-type: none"> - (18세 이상 성인) 치료병상 의료진, 진단검사 실험실 요원, 역학조사관 등 고위험군 대상으로 접종력이 없는 경우 4주 간격으로 2회 접종(과거 접종 이력이 1회 있는 경우 4주 간격으로 1회 접종) • 예방을 위한 주의사항 <ol style="list-style-type: none"> ① 감염된(감염의 위험이 있는) 사람 또는 동물과의 직·간접적 접촉 피하기 ② 감염된 환자가 사용한 물품(린넨과 같은 침구류 등)과의 접촉 피하기 ③ 의심되는 사람, 동물 또는 물건과 접촉을 한 경우, 비누와 물로 손을 씻거나 알코올 성분의 손 소독제를 이용하여 손 소독하기 ④ 엠pok스 발생국(장소)을 여행하는 경우, 모르는 사람과의 긴밀한 접촉 또는 바이러스를 보유할 수 있는 동물과의 접촉 피하기

<앞면: 한국어·프랑스어>





엠폭스(Mpox) 예방, 이것만은 꼭 지켜주세요!

Prévention de la Mpox, merci de prendre en compte impérativement les informations suivantes !

엠폭스(Mpox) 유행지역을 여행중이신가요?
Voyagez-vous dans une région où circule la Mpox ?

✓ 원숭이두창 바이러스에 감염된 사람, 감염된 동물(쥐, 다람쥐와 같은 설치류, 원숭이 등)
또는 오염된 물질에 접촉할 경우 감염되는 급성 발열, 발진성 질환

Une maladie qui se manifeste par une fièvre aiguë et une éruption cutanée, contractée lors d'un contact physique avec une personne infectée par le virus de la variole du singe, un animal (rongeur tel qu'un rat, écureuil, singe, etc.) infecté ou une substance contaminée par le virus

✓ 발병 초기 발열, 오한, 두통, 림프절병증, 요통, 근육통, 권태감,
호흡기 증상 (인후염, 코막힘, 기침 등) 등이 나타내며, 1~3일 후 발진 증상이 나타남

※ 발진은 주로 생식기, 항문, 직장부위, 구강 등 피부접촉에 발생하며, 가려움증 및 통증이 있을 수 있음

Les premiers symptômes de la maladie sont la fièvre, les frissons, les maux de tête, les adénopathies, les maux de dos, les douleurs musculaires, la fatigue et les troubles respiratoires (mal de gorge, nez bouché, toux, etc.).

Ensuite, 1 à 3 jours plus tard, une éruption cutanée apparaît.

※ Les éruptions cutanées surviennent principalement sur les muqueuses des organes génitaux, de l'anus, du rectum et de la cavité buccale, et peuvent provoquer des démangeaisons et des douleurs.

엠폭스(Mpox), 이렇게 예방하세요! ✓
Prévenez la Mpox de la manière suivante !



모르는 사람이나 다수의 상대와 밀접 접촉(피부 접촉, 성 접촉 등) 삼가
Évitez tout contact rapproché avec des personnes inconnues ou des partenaires multiples
(contact avec la peau ou sexuel).



개인위생 수칙 준수
(손씻기, 오염된 손으로 점막부위 접촉 삼가 등)
Respectez les règles d'hygiène personnelle.
(Lavez-vous les mains, Évitez de toucher les muqueuses avec des mains contaminées.)



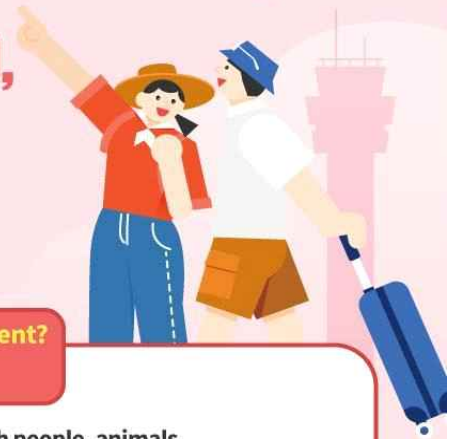
설치류(쥐, 다람쥐), 영장류(원숭이, 유인원)를 포함한 작은 야생동물 접촉 및 섭취 삼가
Interdire de toucher et de manger de petits animaux sauvages, dont le rongeur (le rat, l'écureuil) et les primates (le singe, l'anthropoïde)

※ 귀국 후 행동요령
※ Les recommandations après le retour en Corée.

- 귀국 후 21일간 발열, 발진 등 의심 증상 자가 모니터링
- 의심 증상(발열, 발진 등) 발생 시, 즉시 의료기관 진료를 받고, 해외여행력 알리기
- Surveillance de symptômes suspects, tels que la fièvre et l'éruption cutanée, pendant 21 jours après le retour.
- Lors de l'apparition des symptômes suspects (fièvre, éruption cutanée, etc.), consultez immédiatement un médecin pour recevoir des traitements médicaux et informez-le de l'historique de vos voyages à l'étranger.

To avoid Mpox (Monkeypox), heed these tips!

预防Mpox (猴痘), 请一定要这样做!



Are you traveling in an area where Mpox (Monkeypox) is prevalent? 您正在Mpox (猴痘) 流行地区旅行吗?

- ✓ Acute febrile and eruptive diseases transmitted through contact with people, animals (rodents including rats, squirrels, and monkeys), and contaminated materials infected with the Monkeypox virus.

因接触感染猴痘病毒的人、感染猴痘病毒的动物(老鼠、松鼠等啮齿类、猴子等)或被猴痘病毒污染的物质而感染的,急性发热出疹性疾病

- ✓ Fever, chills, headache, lymphadenopathy, backache, muscular pain, boredom, and respiratory symptoms (sore throat, stuffy nose, cough, etc.) occur in the early stage and rashes generally appear after 1-3 days.

※Rashes mainly appear on the skin mucous membrane in the genital, anal, rectal, and oral areas, and itching or pain may occur.

发病初期症状表现为发热、发冷、头痛、淋巴结肿大、腰痛、肌肉痛、乏力、

呼吸系统症状(咽喉炎、鼻塞、咳嗽等)等,1~3天后出现出疹症状

※出疹主要发生在生殖器、肛门、直肠部位及口腔等的皮肤黏膜上,并可能伴有瘙痒和疼痛症状

Avoid monkeypox (Mpox) by acting accordingly! ✓ Mpox (猴痘), 请这样预防!



Avoid close contact (such as skin contact or sexual contact) with strangers or multiple partners.
不要和陌生人或多人密切接触(皮肤接触、性接触等)



Avoid contact with and eating small wild animals, including rodents such as rats and squirrels, and primates such as monkeys and apes.
避免接触和食用小型野生动物,包括啮齿动物(老鼠、松鼠等)和灵长类动物(猴子、猿类等)。



Follow personal hygiene rules.
(Wash hands and avoid contact with contaminated hands on mucous membrane areas.)
遵守个人卫生守则(勤洗手、不要用脏手接触黏膜部位等)

※ Action guidelines after arrival ※ 回国后行为要点

- Self-monitoring for suspicious symptoms of infectious diseases such as fever, rashes, etc. for 21 days after arrival
- Immediately receive treatment from a medical institute and inform the history of overseas travel if suspicious symptoms (fever, rashes, etc.) occur.

• 回国后的21天内,观察自己是否有发热、出疹等传染病疑似症状 · 出现疑似症状(发热、出疹等)时,立即到医疗机构就诊并告知海外旅行历史